

## Om ukerapporten

Her følger siste ukes resultater fra Symptometer.

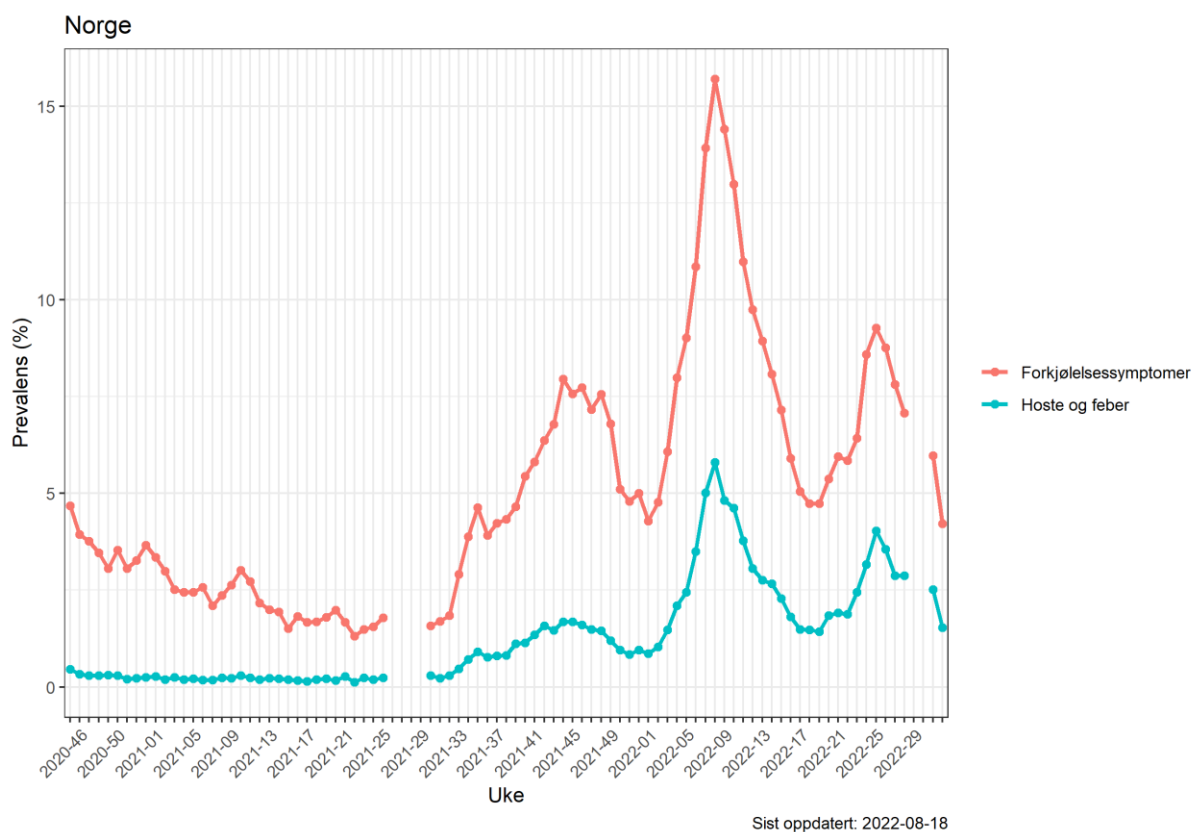
De ukentlige spørreskjemaene sendes til deltagerne på mandager. Det ble ikke sendt ut skjema i sommerukene 26 – 29 i 2021 og 29 – 30 i 2022.

For uke 2022-31 var det 7031 personer (22 % av deltagerne) som hadde besvarte ukeskjemaet. For uke 2022-32 var det kl. 8 18. august 2022 6332 personer (20 % av deltagerne) som hadde besvart ukeskjemaet.

## Forekomst av symptomer i befolkningen

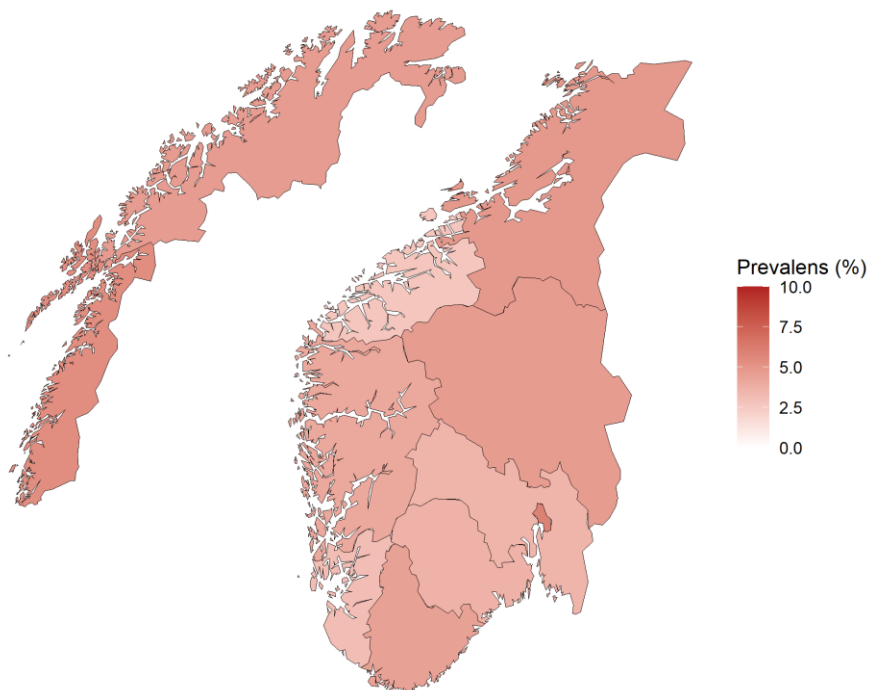
Figurene under viser estimert forekomst i befolkningen i Norge, og fordelt på fylker og de mest folkerike kommunene for henholdsvis forkjølelssymptomer (definert som minst ett av følgende symptomer: hoste, sår hals, tungpustethet eller rennende nese) og feber i kombinasjon med hoste.

Figur 1. Utvikling av forkjølelssymptomer og feber i kombinasjon med hoste for ukene 2020-45 til 2022-32 fordelt i Norge.



Figur 2.1. Kartet viser estimert prevalens av forkjølelsessymptomer i befolkningen per fylke i uke 32. Forkjølelsessymptomer er definert som minst en av følgende symptomer: hoste, sår hals, tungpustethet eller rennende nese.

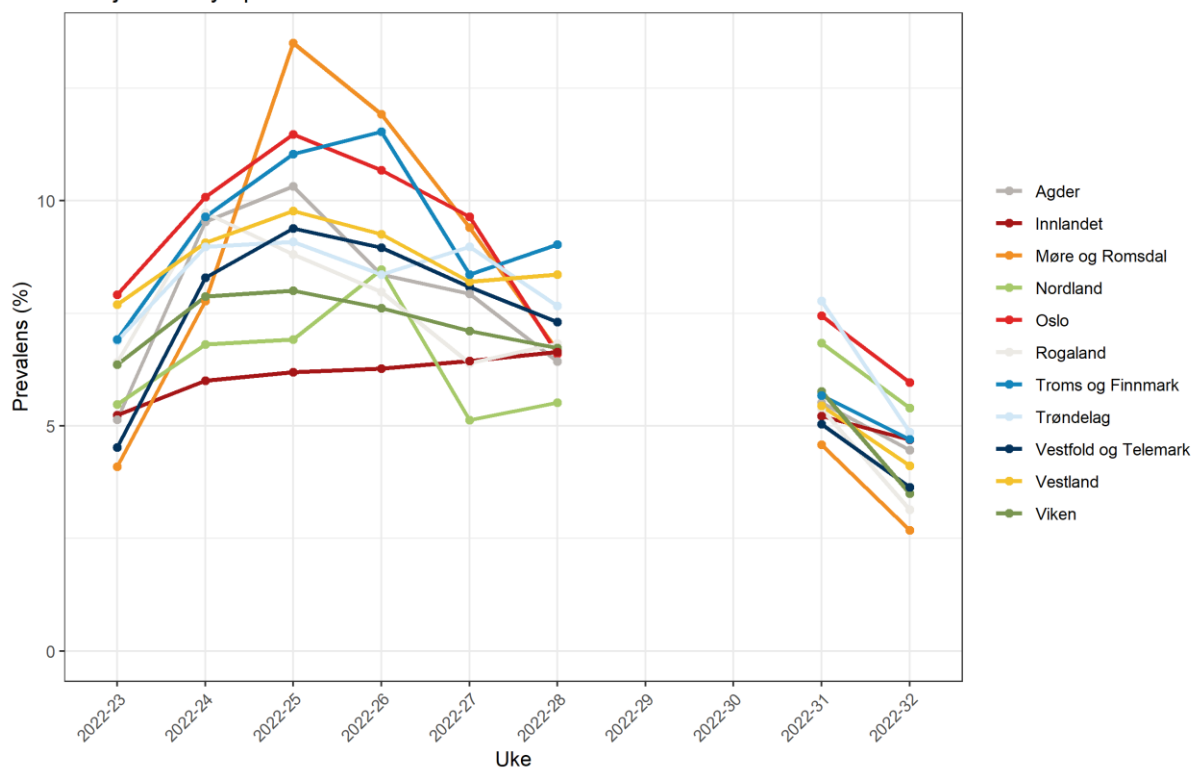
Forkjølelsessymptomer  
Uke 2022-32



Sist oppdatert: 2022-08-18

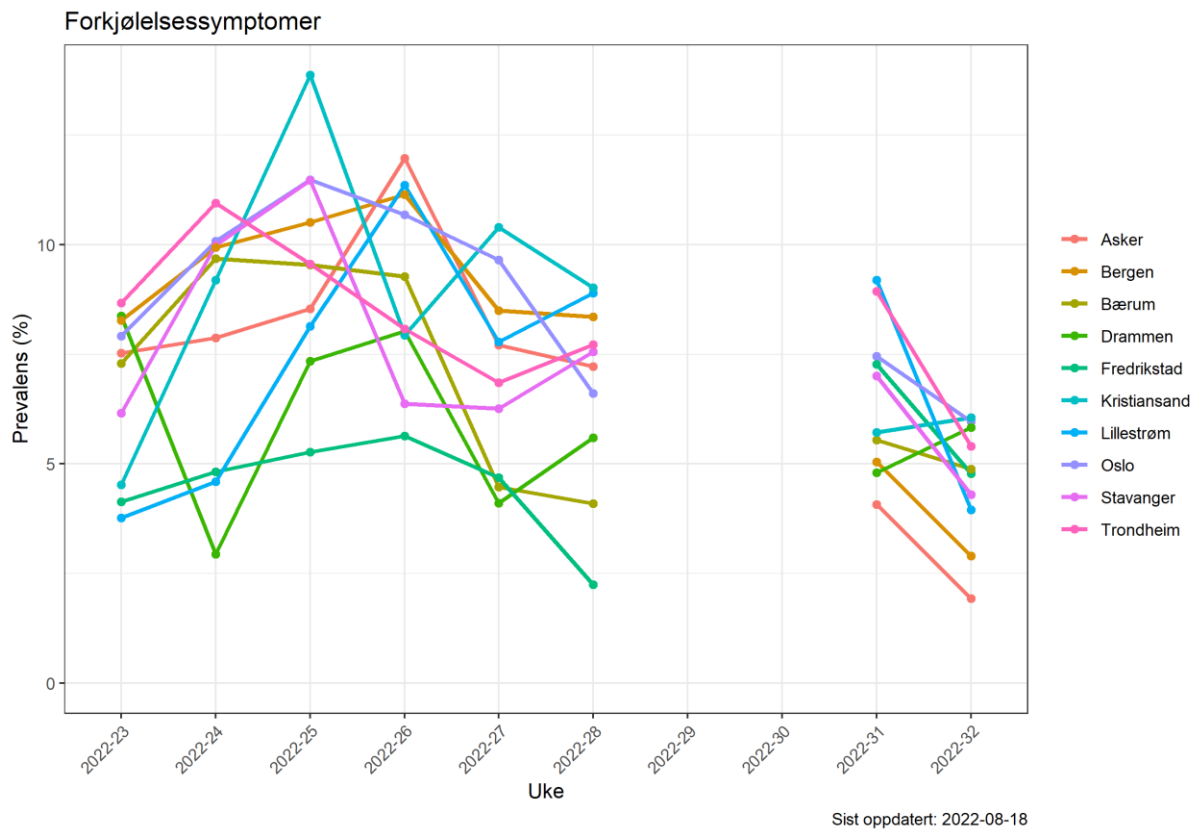
Figur 2.2. Utvikling av forkjølelsessymptomer for siste 10 uker fordelt på fylker.

Forkjølelsessymptomer



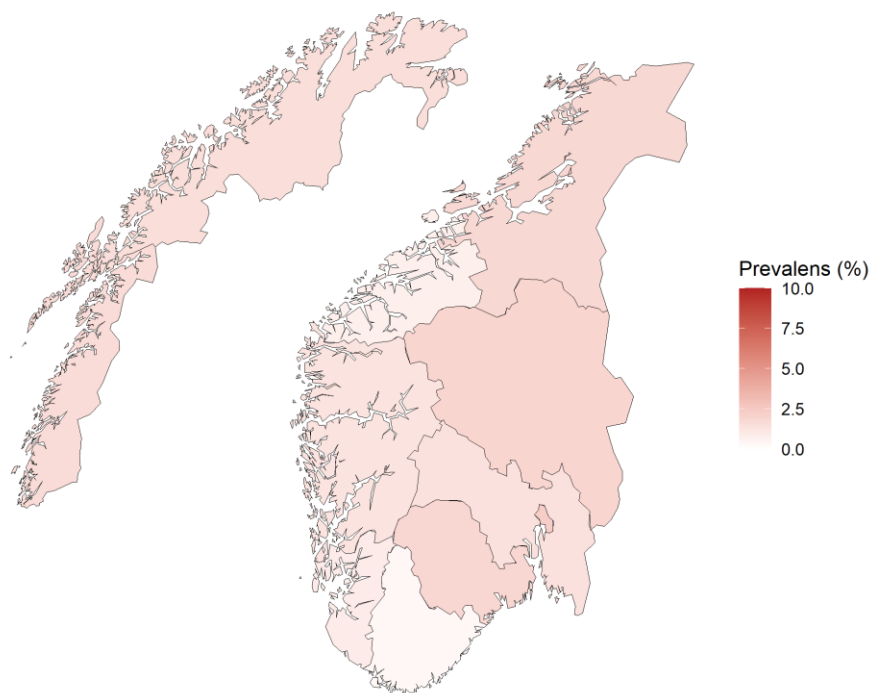
Sist oppdatert: 2022-08-18

Figur 2.3. Utvikling av forkjølelssymptomer for ukene siste 10 uker fordelt på de mest folkerike kommunene.



Figur 2.4 Kartet viser estimert prevalens av feber i kombinasjon med hoste i befolkningen per fylke i uke 32.

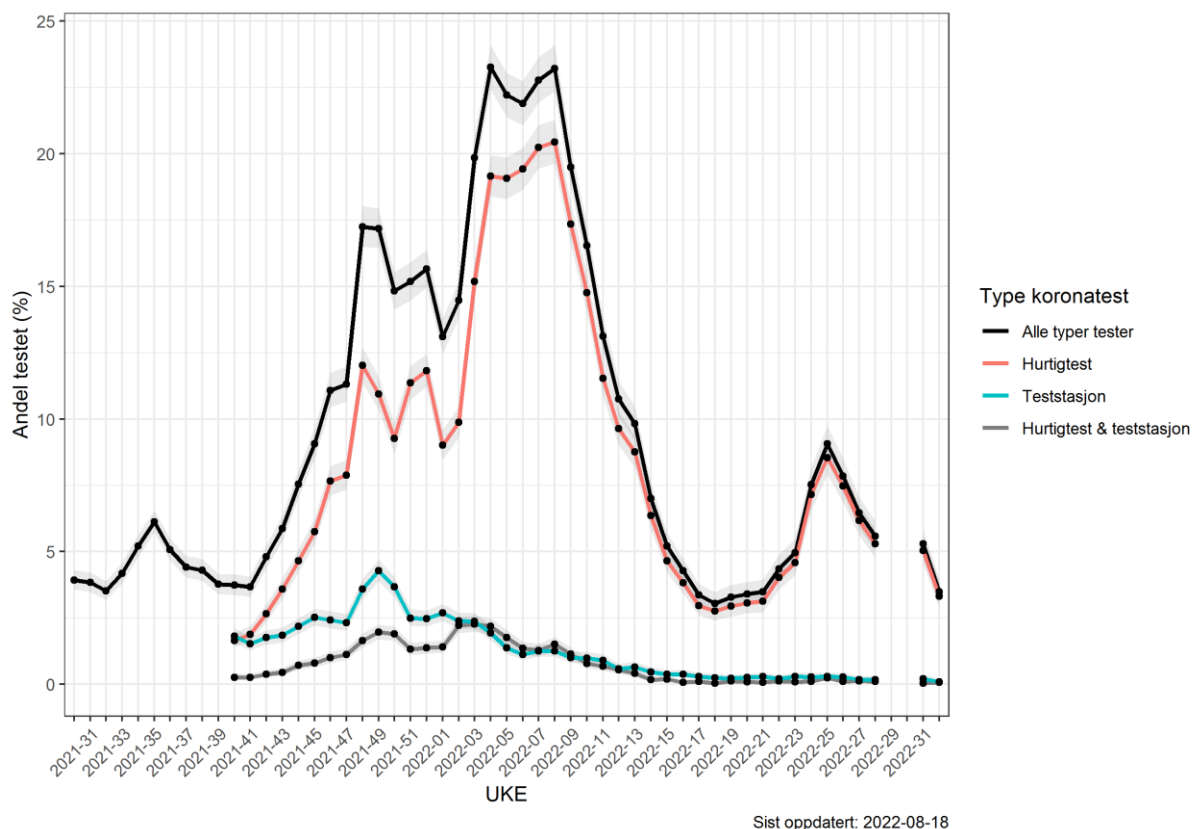
Hoste og feber  
Uke 2022-32



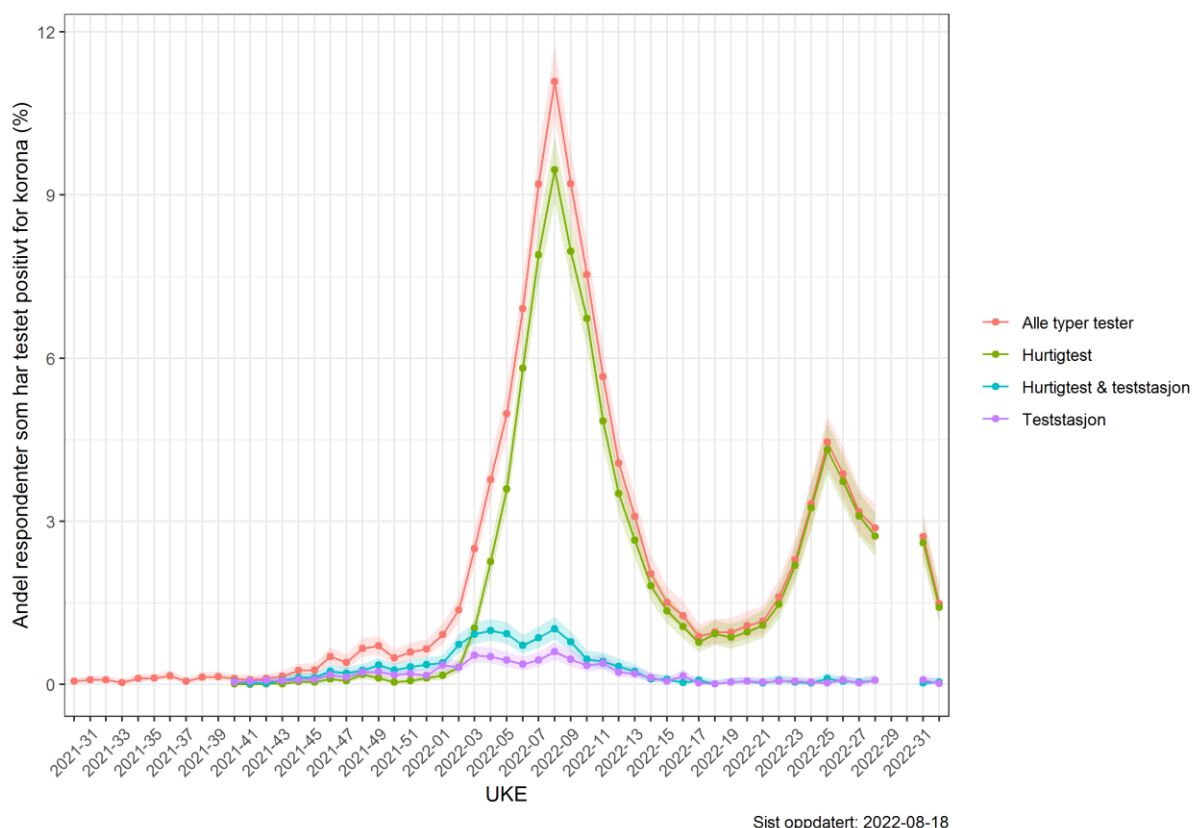
### Covid-19 prøveresultater

Blant deltakerne i Symptometer oppga 23706 (62 %) at de har blitt testet for koronavirus minst én gang i perioden fra august 2021 og frem til nå. Av alle testene ble det påvist koronavirus i 14 prosent (10281) av tilfellene, mens det i 75 prosent (57355) av testene ikke ble påvist koronavirus. For de resterende testene var testsvarene ikke klare da undersøkelsen ble besvart.

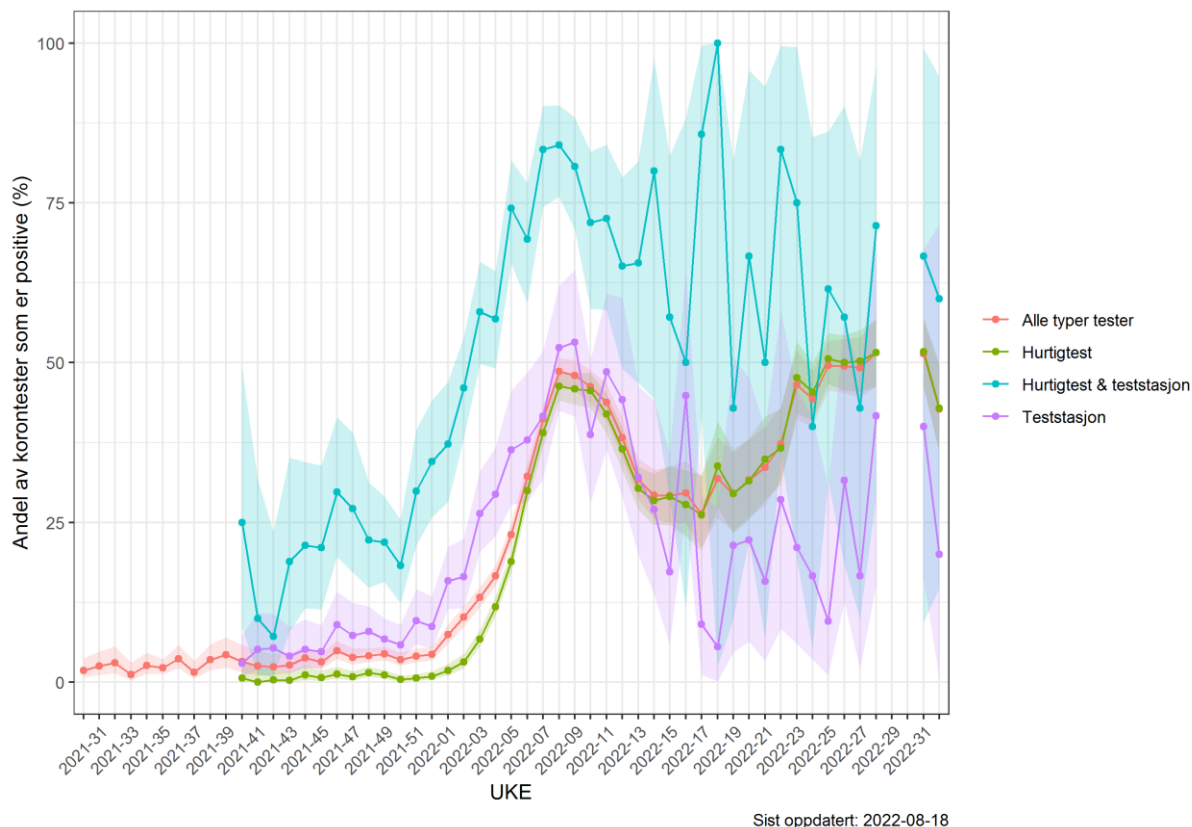
Figur 3.1. Estimert prosentandel som tester seg for koronavirus siden august 2021, og hvilken type test de har tatt. Fra og med uke 2021-40 foreligger opplysninger om type test.



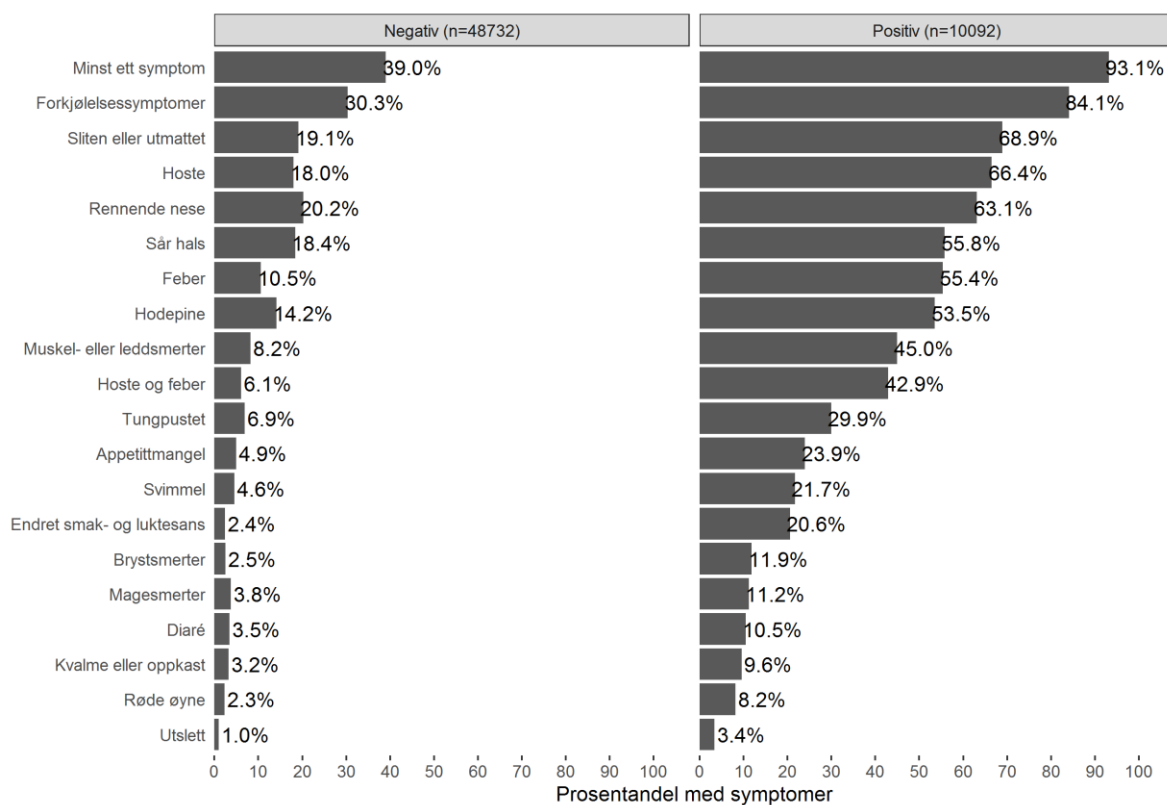
Figur 3.2. Prosentandel blant respondenter som oppgir å ha fått påvist koronavirus i ukene 2021-30 til 2022-32, fordelt på type test. Fra og med uke 2021-40 foreligger opplysninger om type test.



Figur 3.3. Prosentandel blant de som har oppgitt å ha testet seg som oppgir å ha fått påvist koronavirus i ukene 2021-30 til 2022-32, fordelt på type test. Fra og med uke 40/2021 foreligger opplysninger om type test.



Figur 3.4. Prosentandel av respondenter som siden august 2020 har oppgitt ulike symptomer fordelt etter negativt eller positivt prøveresultat.



Sist oppdatert: 2022-08-18

Tabell 1. Symptomer fordelt etter prøveresultat (antall respondenter siden august 2020) og prosentandel positive per symptom.

Symptom	Negativ	Positiv	ProsentPositiv
Endret smak- og luktesans	1 190	2 075	63,6
Hoste og feber	2 957	4 329	59,4
Muskel- eller leddsmerter	4 005	4 542	53,1
Feber	5 140	5 589	52,1
Appetittmangel	2 408	2 415	50,1
Svimmel	2 229	2 188	49,5
Brystsmerter	1 224	1 197	49,4
Tungpustet	3 347	3 021	47,4
Hodepine	6 909	5 400	43,9
Hoste	8 782	6 706	43,3
Sliten eller utmattet	9 316	6 950	42,7
Røde øyne	1 143	829	42,0
Utslett	488	341	41,1
Rennende nese	9 857	6 365	39,2
Sår hals	8 957	5 631	38,6
Diaré	1 699	1 063	38,5
Magesmerter	1 847	1 128	37,9
Kvalme eller oppkast	1 583	964	37,8
Forkjølelsessymptomer	14 781	8 483	36,5
Minst ett symptom	19 009	9 398	33,1

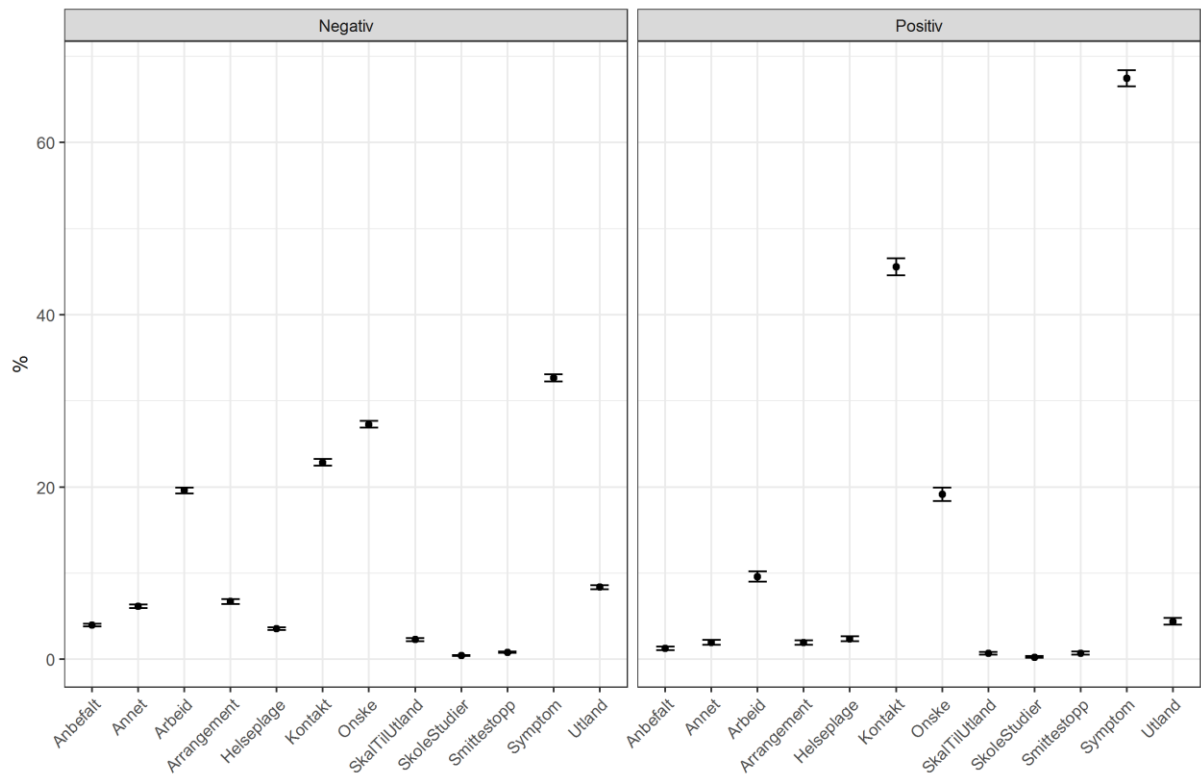
**Begrunnelse for testing**

Tabell 2. Begrunnelse for testing basert på prøveresultat og sannsynligheten for å få et positivt resultat. Basert på respondenters svar siden august 2020.

Testgrunn	Negativ	Positiv	% Positiv (CI)
Symptom	15 928	6 808	11,57 (11,32, 11,83)
Kontakt med smittet	11 137	4 599	7,82 (7,60, 8,04)
Eget ønske	13 290	1 930	3,28 (3,14, 3,43)
Arbeidssituasjon	9 546	968	1,65 (1,54, 1,75)
Har vært i utlandet	4 072	442	0,75 (0,68, 0,82)
Deltakelse på arrangement	2 037	183	0,46 (0,39, 0,53)
Helseplage	1 733	239	0,41 (0,36, 0,46)
Annet	3 001	196	0,33 (0,29, 0,38)
Anbefalt fra helsepersonell	1 929	126	0,21 (0,18, 0,25)
Skal til utlandet	690	64	0,16 (0,12, 0,20)
Anbefalt fra Smittestopp	393	70	0,12 (0,09, 0,15)
Studier eller skolegang	127	23	0,06 (0,04, 0,09)



Figur 4. Prosentandel (95% konfidensintervall) for begrunnelse for testing fordelt etter negativt eller positivt prøveresultat. Basert på respondenters svar siden august 2020.

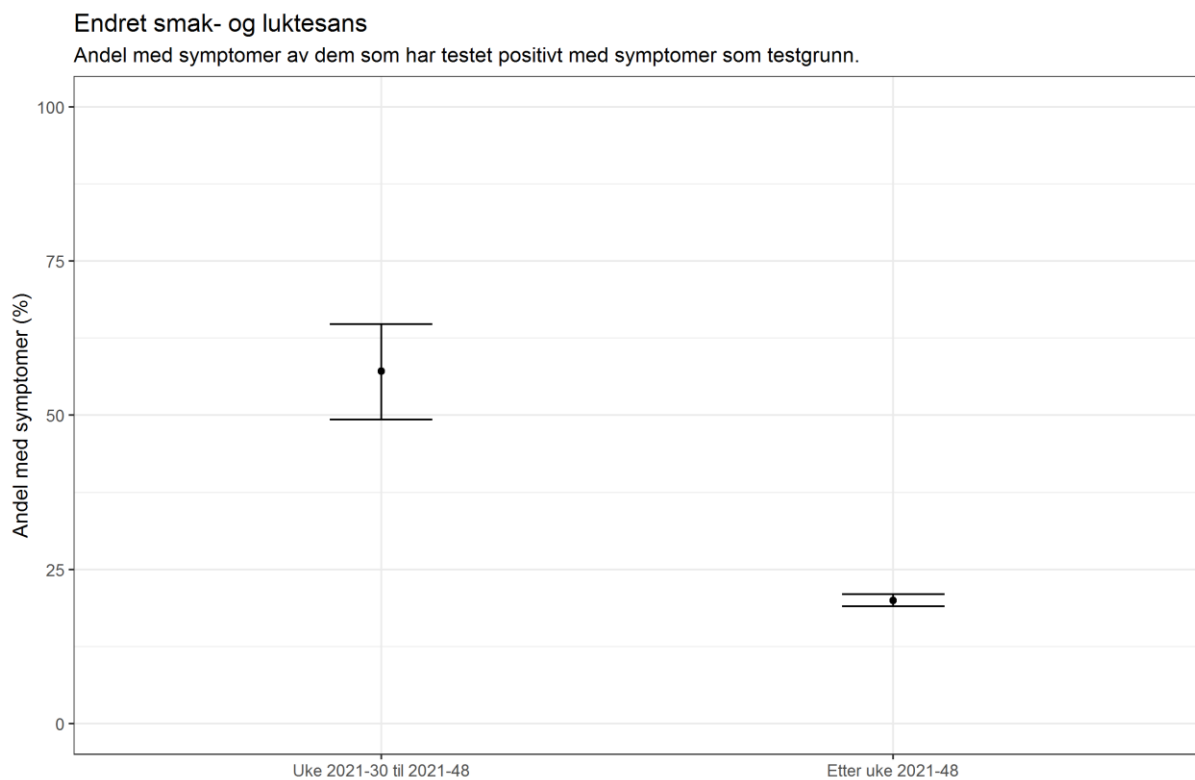


Sist oppdatert: 2022-08-18

### Symptomprevalens og testresultat

Basert på det respondentene har rapportert om symptomer, testaktivitet og testresultat kan vi sammenligne forekomsten av enkelte symptomer hos de som fikk påvist koronavirus mens deltavarianten var dominerende med forekomsten av symptomer hos de som fikk påvist koronavirus når omikronvarianten ble dominerende.

Figur 5.1. Andel av dem som har fått påvist koronavirus som har rapportert endret smak- og luktesans i periodene fra uke 2021-31 t.o.m. uke 2021-48 (periode da delta-variant var dominerende) og f.o.m. 49-2021 til uke 2022-32 (periode da omikron-variant var dominerende).



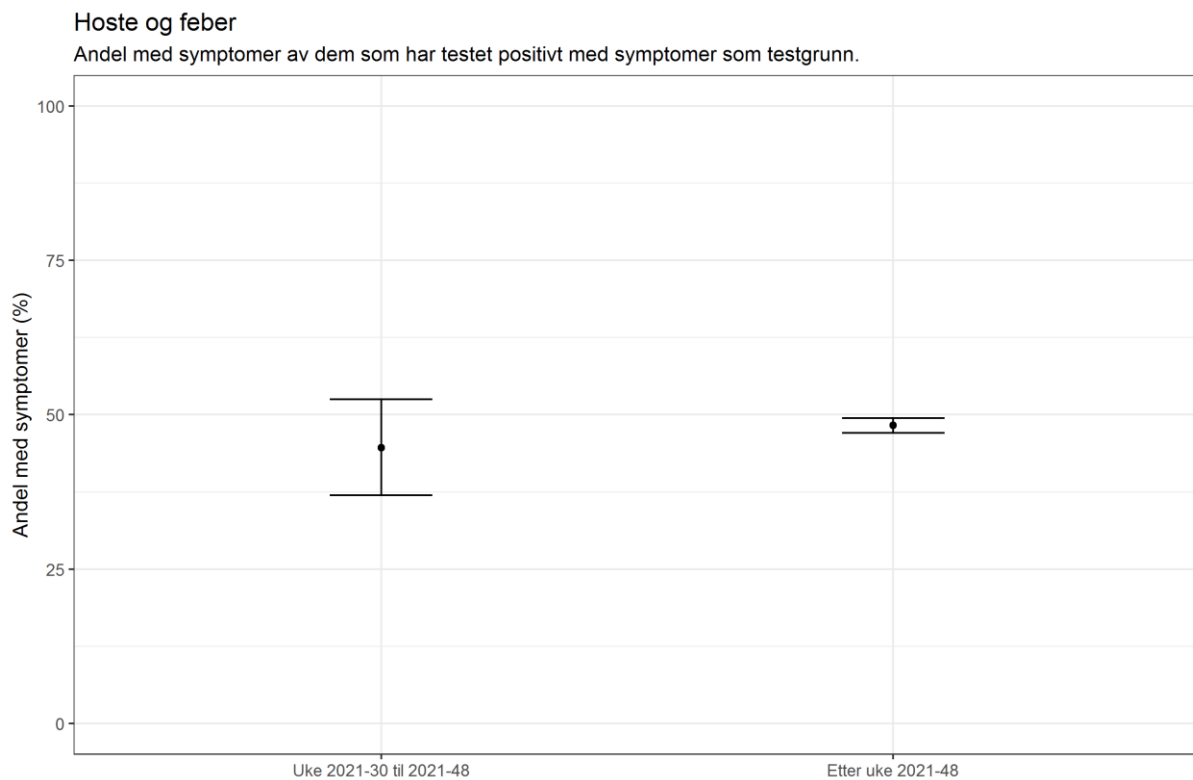
Sist oppdatert: 2022-08-18

Figur 5.1. Andel av dem som har fått påvist koronavirus som har rapportert forkjølelssymptomer i periodene fra uke 2021-31 t.o.m. uke 2021-48 (periode da delta-variant var dominerende) og f.o.m. 49-2021 til uke 2022-32 (periode da omikron-variant var dominerende).



Sist oppdatert: 2022-08-18

Figur 5.1. Andel av dem som har fått påvist koronavirus som har rapportert feber i kombinasjon med hoste i periodene fra uke 2021-31 t.o.m. uke 2021-48 (periode da delta-variant var dominerende) og f.o.m. 49-2021 til uke 2022-32 (periode da omikron-variant var dominerende).



Sist oppdatert: 2022-08-18